



R.A.S.E.D

Réseau d'Aides Spécialisées aux Elèves en Difficulté



ESDP en co-intervention. Kourou

Conçu par le RASED Kourou 2 Sinnamary Iracoubo Saint Elie : Mesdames BENOIT Violaine, FELIX Christel, HERAUD Ruth, HOAREAU Véronique, LOUVRIER SAINT MARY Jacqueline, OLIVES Marlène, PROCOLAM GOLITIN Josèphe, REGIS Elnora, SOPHIE Dominique et BROGNIART Carolina.

SOMMAIRE

LES PERSONNELS ET LEURS MISSIONS

Le mot de l'IEN :	P 3
Composition du RASED :	P 3
L'équipe de Kourou 2 :	P 4
Les missions du Psychologue scolaire EDA	P 4
Les missions des ESDP :	P5
Les missions des ESDR :	P5

LA DIFFICULTE SCOLAIRE

Gérer la difficulté à l'école : qui signaler ?	P6
Gérer la difficulté à l'école : comment procéder ?	P7
Etablir un PPRE : Pour qui, pour quoi, quand, comment ?	P8
Quelques pistes pour gérer la difficulté scolaire	P10

L'ASH

La circonscription ASH	P 12
------------------------	------

ANNEXES

Demande intervention RASED	P 17
FICHES PPRE	P 18

LE MOT de l'IEN :

L'objectif principal de l'école énoncé dans le Code de l'éducation est clair : égalité des chances par le respect et la prise en compte des différences. C'est ainsi que les dispositifs de l'ASH (Adaptation scolaire et scolarisation des élèves handicapés) doivent permettre de répondre d'une manière spécifique aux besoins éducatifs particuliers de certains élèves.

Les enseignants spécialisés du RASED constituent *un pôle ressource complémentaire* pour accroître les possibilités des équipes pédagogiques de mettre en œuvre une différenciation des réponses pédagogiques.

En tant que personne ressource de la circonscription, en lien avec l'IEN, les conseillers pédagogiques, les équipes, les membres du RASED attirent l'attention des enseignants sur les enjeux de la difficulté scolaire.

Ils leur apportent une aide :

- écoute bienveillante,
- partage des difficultés,
- soutien,
- recherche de ressources adaptées aux besoins des élèves.

L'observation aussi constitue à cet égard un outil privilégié : « Conduite par les membres des RASED, celle-ci s'effectue à partir des questions que se pose le maître [...] Elle gagne à se réaliser dans des contextes différents [...], dans la classe au moment des activités collectives [...], dans ou hors de la classe, dans le cadre de petits groupes animés par un maître spécialisé ou un psychologue scolaire ». Cette observation primordiale peut encourager des stratégies d'évaluation collective dans le cadre du projet d'école.

Une co réflexion (mise en place d'aides en petits groupes, co-intervention, co-enseignement...) est également fortement recommandée pour ouvrir des perspectives à l'adaptation et à la continuité des apprentissages.

Communiquer, échanger, croiser les regards permettra d'ancrer l'équipe dans cette dynamique de repérage, de prévention et de prise en charge de la difficulté scolaire, avec, pour objectif commun, la réussite de tous les élèves.

Ce livret, conçu par les membres du RASED et la circonscription, à l'attention des équipes pédagogiques a donc pour vocation de vous apporter des informations pratiques sur les acteurs du RASED et leurs missions.

Je vous souhaite d'en faire un bon usage.

Bien cordialement

Madame Gwladys WAYA

COMPOSITION DU R.A.S.E.D

- Psychologue de l'Education Nationale EDA (Education Développement Apprentissage)
- Enseignant spécialisé à dominante relationnelle
- Enseignant spécialisé à dominante pédagogique

Chacun des membres exerce une fonction de personne ressource pour l'éducation inclusive dans des situations diverses.

OBJECTIFS :

Par son travail spécifique, complémentaire de celui des enseignants dans les classes, le RASED permet d'apporter une meilleure réponse aux difficultés d'apprentissage et d'adaptation en équipe.

Il vise à prévenir l'apparition ou la persistance des difficultés scolaires chez les élèves dont la fragilité a été repérée.

CONTACTS R.A.S.E.D

Circonscription de KOUROU 2 :

NOM	Prénom	Qualité	Ecole	Mail académique
BENOIT	Violaine	Psy. Scol. EN EDA	O. PALMOT	violaine.benoit@ac-guyane.fr
FELIX	Christel	Psy. Scol. EN EDA	U. SOPHIE	christel.felix@ac-guyane.fr
HERAUD	Ruth	ESDP	O. PALMOT	ruth.heraud@ac-guyane.fr
HOAREAU	Véronique	ESDP	R. LUCILE	veronique.hoareau@ac-guyane.fr
LOUVRIER SAINT-MARY	Jacqueline	ESDP	U. SOPHIE	jacqueline.louvrier-saint-mary@ac-guyane.fr
OLIVES	Marlène	ESDP	M. SABA	olives.marlene@ac-guyane.fr
PROCOLAM GOLITIN	Sandra	ESDP	E. NEZES	josephe.procolam@ac-guyane.fr
REGIS	Elnora	ESDP	IRACOUBO	elnora.regis@ac-guyane.fr
SOPHIE	Dominique	ESDP	M. LOHIER	Dominique.augustin@ac-guyana.fr

☞ **Psychologue de l'éducation nationale EDA**

Ses missions : circulaire n° 2017-079 du 28 avril 2017 ; référentiel de compétences : arrêté du 26 avril 2017 - J.O. du 30 avril 2017

- Prévention des difficultés scolaires.
- Conception et mise en œuvre des aides collectives ou individuelles au bénéfice des élèves en difficulté.
- Intégration des jeunes handicapés.
- Aide à l'élaboration et à la réalisation du projet pédagogique.

Ses moyens :

- L'observation des élèves dans l'école.
- L'entretien avec l'enseignant, l'enfant et la famille.
- L'examen clinique et psychométrique (avec obligatoirement l'accord écrit des responsables légaux de l'enfant).
- Le suivi psychologique :

* Pour améliorer la situation de l'enfant à l'école.

* Pour préparer une éventuelle prise en charge extérieure.

Ses partenaires au sein de l'école :

- Les autres membres du RASED ;
- Les enseignants, les professionnels de santé, les référents ASH,...) ;
- L'infirmière scolaire.

Ses partenaires à l'extérieur :

- Les familles : partenaires privilégiés.
- CMPP, CMPI, Services sociaux ; ASE (Aide Sociale à l'Enfance). Spécialistes du secteur libéral.
- La Maison Départementale des personnes en situation de Handicap (MDPH).

☞ Enseignant spécialisé à dominante pédagogique.

Ses missions BO n° 7 du 16-02-2017 (Mise à jour 2020, N °8)

- Concevoir ses actions (prévention et remédiation) au sein de l'école en lien avec les enseignements de la classe ; inscrire son aide spécialisée dans le cadre de la classe ou dans le cadre de regroupements.
- Organiser et mettre en œuvre des apprentissages différenciés et/ou individualisés, ainsi que des pratiques de remédiation.
- Choisir et utiliser des méthodes pédagogiques et des approches didactiques propres à faire progresser les élèves.
- Aménager les contenus, les supports et les rythmes d'apprentissage des élèves, rendre accessibles les programmes.
- Concevoir, mettre en œuvre, évaluer et ajuster un projet d'aide spécialisée.
- Élaborer des évaluations mettant en évidence les besoins des élèves dans des contextes scolaires divers et de mettre en œuvre des dispositifs d'aide en réponse aux besoins.
- Associer les responsables légaux au projet d'aide de l'élève.
- Favoriser chez l'élève le transfert en classe des attitudes et compétences travaillées durant les temps d'aide spécialisée.

Pour qui ?

Pour les élèves qui ont des difficultés avérées à comprendre et à apprendre dans le cadre des activités de la classe.

Comment ?

- En accompagnant ces élèves vers la prise de conscience, la maîtrise des attitudes et des méthodes de travail qui conduisent à la réussite.
- En visant toujours un transfert de cette dynamique d'apprentissage vers la classe.
- En prenant en considération le découragement, ou le rejet de l'école, induit par des difficultés d'apprentissage persistantes.

☞ Enseignant spécialisé à dominante relationnelle.

Ses missions BO n° 7 du 16-02-2017

- Mettre en place des actions susceptibles de favoriser un engagement actif de l'enfant dans les différentes situations.
- Organiser, lorsque c'est indiqué dans le projet d'aide négocié avec l'enseignant des aides dans le cadre de petit groupes en dehors de la classe ou apporter lorsque cela s'avère nécessaire une aide individuelle.
- Concevoir avec un autre enseignant une séance ayant pour objet les relations entre les pairs, avec les adultes pour développer le bien-être à l'école.
- Utiliser les connaissances acquises sur l'enfant et son environnement familial pour aider les enseignants à agir plus efficacement.
- Développer chez les élèves l'appétence au savoir et la compréhension du rôle de l'école.
- Aider les élèves à transformer leur relation aux savoirs.
- Aider les élèves à transformer leur relation aux autres – enseignants comme élèves.

Pour qui ?

En prévention des difficultés scolaires.

- pour les élèves dont le comportement gêne les apprentissages scolaires.
- Pour les élèves découragés par l'école

Comment ?

- En élaborant un projet rééducatif spécifique avec l'enfant, l'enseignant et les parents.
- Seul ou en tout petit groupe dans une salle de rééducation.
- En utilisant le jeu sous toutes ses formes.
- En ateliers d'expression.

Note : Les ESDP et ESDR, personnes ressources, sont amenés à entrer en contact avec les différents services extérieurs de l'adaptation, pour bien informer et réorienter les parents, les enseignants vers ces dispositifs et aussi mieux adapter les aides des élèves.

RASED : Qui signaler ?

Si vous observez que l'élève :

- manifeste d'importantes difficultés à comprendre
- manifeste d'importantes difficultés à apprendre
- n'a pas un comportement adapté aux exigences scolaires
- ne s'investit pas dans le travail scolaire

Si malgré vos efforts de pédagogies différenciées, l'élève :

- n'arrive pas à dépasser ses difficultés,
- ne parvient pas à donner du sens aux apprentissages,
- n'arrive pas à maîtriser les techniques d'apprentissages

Alors, vous pouvez solliciter l'aide du RASED.

En fonction des difficultés repérées, une analyse sera faite par les membres du RASED afin de déterminer l'aide la plus adaptée à proposer (*rencontre avec l'enseignant, observation de l'élève, évaluations, bilans, tests, entretien élève, rencontre avec les familles*).

BO n° 7 du 16-02-2017

Veillez trouver ci-dessous quelques indicateurs :

● Comportement général

Lorsque l'élève :

- ne respecte pas les règles de vie collective
- se met en danger
- n'ose pas prendre de risque en EPS
- manque de confiance en lui
- se montre triste
- se montre apathique, inhibé, effacé
- est prostré
- est rêveur, préoccupé
- est solitaire, isolé
- est fabulateur
- ne supporte pas l'erreur / l'échec
- est trop sensible face à ses résultats, pleure, se met en colère, boude
- n'est pas pertinent dans ses propos ou dans ses interventions
- manifeste un trouble du langage
- se déplace sans arrêt dans la classe

● Attitudes face aux apprentissages

Lorsque l'élève :

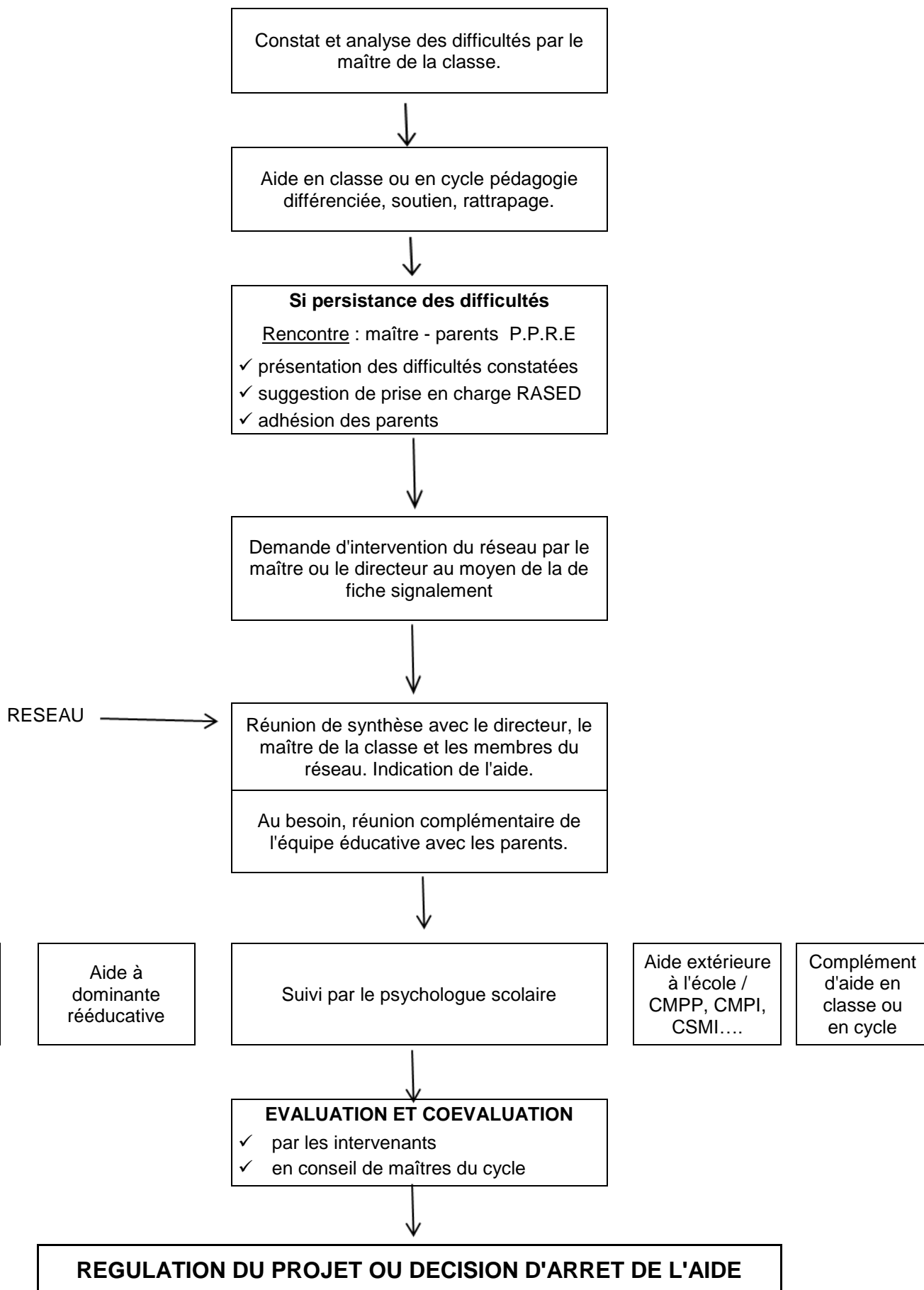
- n'ose pas prendre de risque
- manque d'autonomie
- est incapable de mener une tâche à son terme
- prend la parole en dépit du bon sens
- n'a pas conscience de ses incompréhensions
- pense que terminer le premier c'est réussir l'activité
- ne prend pas conscience de ses erreurs
- n'a pas de méthode de travail
- manque de concentration /attention
- ne comprend pas les consignes (orales et écrites)
- présente des maladrotes
- refuse de participer / participe peu
- est crispé en motricité fine / gomme en permanence
- a une mauvaise préhension de l'outil scripteur

● Relation aux autres

Lorsque l'élève :

- s'oppose à l'adulte
- se montre agressif avec les adultes
- se montre agressif avec ses pairs
- a un comportement de leader vis-à-vis de ses pairs
- ne communique pas avec les adultes
- ne communique pas avec ses pairs
- est très influençable / soumis / souffre douleur.

PROCEDURE DANS LA MISE EN OEUVRE DES AIDES SPECIALISEES A L'ECOLE



Attention **PPRE:**

PPRE obligatoire avant toute demande de maintien ou demande d'orientation à la MDPH.

Pas de PPRE pour les élèves d'ULIS

Personnes ressources des PPRE : **membre du RASED et Enseignant d'UPE2A,**

PPRE pour les élèves de SEGPA en inclusion dans les classes ordinaires.

PPRE

Pour qui ?

- Un élève maintenu,
- un élève pris en charge en UPE2 A et en RASED
- un élève en attente de réponse MDPH avec des inclusions Ulis école,
- un élève avec un suivi extérieur (bus thérapeutique, CMPP, CMPI, ...),
- un élève intellectuellement précoce,
- un élève de GS dans un souci de prévention.

Pourquoi ?

Pour apporter une plus-value :

- dans la qualité de l'analyse des difficultés de l'enfant,
- dans la mobilisation de tous (enfant lui-même, famille, enseignant, équipe pédagogique du cycle et direction) par un engagement partagé,
- dans la formulation écrite du diagnostic et des objectifs qui conduisent donc à une évaluation réelle,
- dans le partage et le traitement de la difficulté scolaire au sein de l'équipe du cycle. Il s'agit donc de coordonner les actions et organiser l'accompagnement pédagogique différencié de l'élève,
- dans le partenariat entre l'école et la famille.

Quand ?

- à tout moment de l'année et du cursus scolaire,
- sur une durée limitée et reconduite en conseil de cycle, réunion d'équipes,
- en concertation avec le personnel ressource du RASED,
- si les élèves rencontrent ou pas des difficultés.

⚠ PPRE obligatoire avant toute demande de mandat ou demande d'orientation à la MDPH,

⚠ Pas de PPRE pour les élèves d'ULIS en inclusion dans la classe ordinaire,

Comment ?

En suivant une procédure de plusieurs étapes.

1. Constat (observer, évaluer),
2. Diagnostiquer (faire des hypothèses sur la cause, l'origine de la difficulté),
3. Proposer, élaborer des réponses (proposer des actions concrètes, simples et mesurables en équipe pédagogique; proposer des actions sur plusieurs domaines: mais pas trop pour ne pas se retrouver en surcharge de gestion. car n'oublions pas. il y a plusieurs PPRE dans une classe).
4. Rédaction et finalisation (l'enseignant de l'élève, Personne du RASED),
5. Présentation, explication pour un engagement partagé (actions présentées et demandées à la famille pour signature, actions présentées et demandées à l'élève pour signature, PPRE copie remis à la direction de l'école),
6. Mise en œuvre (actions mis en place dans la classe, dans le décloisonnement, les inclusions et en complément de la différenciation),
7. Evaluation et bilan (prolongation, modification, fin, information en conseil de maître, à la direction; information à l'élève et aux parents).

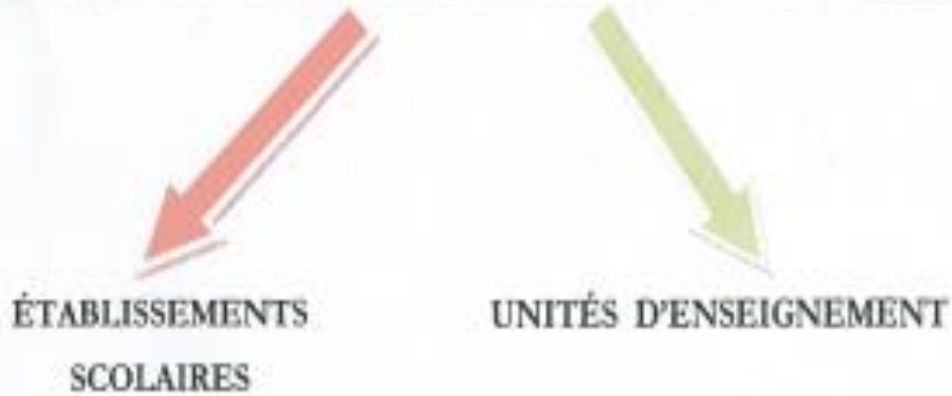
Personne ressource du PPRE : membre du RASED et Enseignant d'UPE2A

Tous les élèves qui rencontrent des difficultés ne doivent pas forcément faire l'objet d'un PPRE, ils doivent bénéficier d'une prise compte particulière dans la classe = **différenciation pédagogique permanente**. Et si cette différenciation ne suffit pas, **un PPRE est nécessaire.**

Liste de quelques propositions non exhaustives à adapter aux besoins de l'élève
<u>Organisation de l'environnement de l'élève :</u>
Installer l'élève face au tableau.
Aider à l'organisation.
Enumérer, expliquer, afficher le déroulement de la journée et des activités de la séance.
Mettre en place un tutorat entre les élèves.
Permettre l'utilisation de l'ordinateur de la classe pour soulager l'écriture manuscrite.
Autoriser le recours aux outils de référence (tables de multiplication, tableaux de conjugaison...) pendant les cours et les contrôles.
Autoriser le recours à la manipulation (jetons, pliages...).
Permettre des temps de pause.
Aménager des lieux pour prévoir un « sas » lorsque la tension est trop vive, éviter une crise et permettre de s'apaiser.
Mettre en place des activités de repli ou de répit (exemple : sous forme de pochette individuelle).
Proposer des fichiers d'apprentissage
Organiser des activités alternatives pendant les récréations.
<u>Gestes professionnels de l'enseignant :</u>
Faire reformuler l'élève pour s'assurer de la compréhension de l'élève.
Etablir un contact visuel ou personnalisé avant de donner une consigne.
Prendre en compte les contraintes et la fatigabilité (lenteur, surcharge, attention, concentration...).
Accepter de différer, segmenter, limiter le travail. Accepter un temps de latence pour avoir une réponse.
Nommer les émotions ou aider l'élève à exprimer et nommer ses émotions.
Présenter la situation aux autres élèves, en leur expliquant que l'élève ne fait pas preuve d'une attitude de rejet à leur égard, mais qu'il s'agit d'une réaction à un trouble particulier.
<u>Contenu, forme, amplitude de la tâche :</u>
Agrandir et/ou aérer (police, interligne) les formats des supports écrits.
Proposer des textes à trous. Donner des supports de travail ou d'exercices déjà écrits (QCM par exemple) avec limitation de la trace écrite.
Surligner sur les écrits de l'élève, les mots clés, les éléments importants.
Proposer l'apprentissage des mots clés uniquement.
Fournir des photocopies des cours pour soulager la copie.
Donner la copie d'un cours avant pour anticiper, permettre à l'élève de se concentrer davantage sur la compréhension du discours. Faire construire une fiche « mémoire » (schémas, cartes mentales...)
Donner moins d'exercices à faire.
<u>Evaluation :</u>
Accorder un temps majoré. Donner des consignes à l'oral.
Adapter la situation, les supports de l'évaluation de façon à limiter l'écrit (<i>proposer des QCM, des schémas à légender, des exercices à trous, à cocher, à relier</i>).
Privilégier les évaluations sur le mode oral.
N'évaluer l'orthographe que si c'est l'objet de l'évaluation.

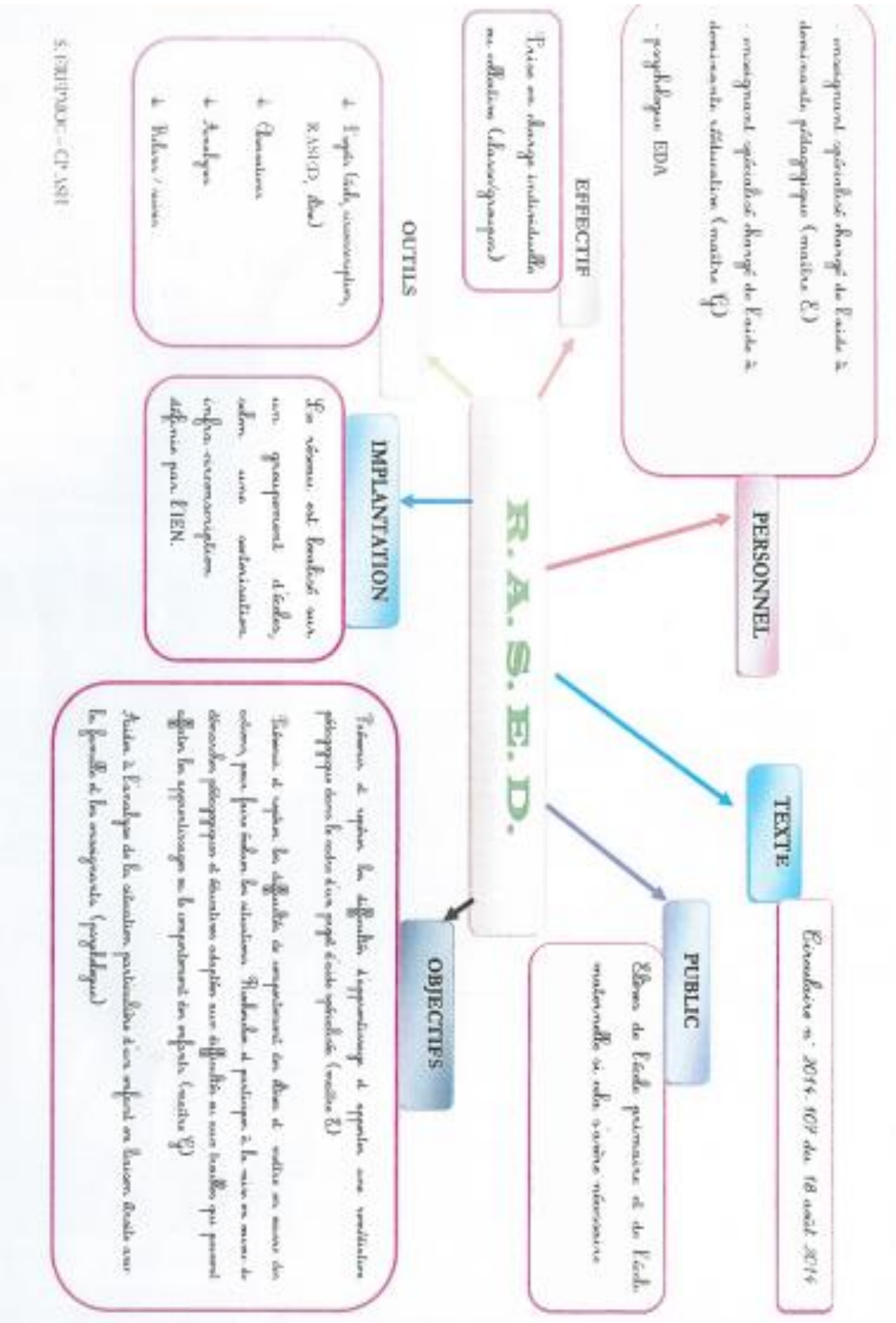


CIRCONSCRIPTION ASH ADAPTATION

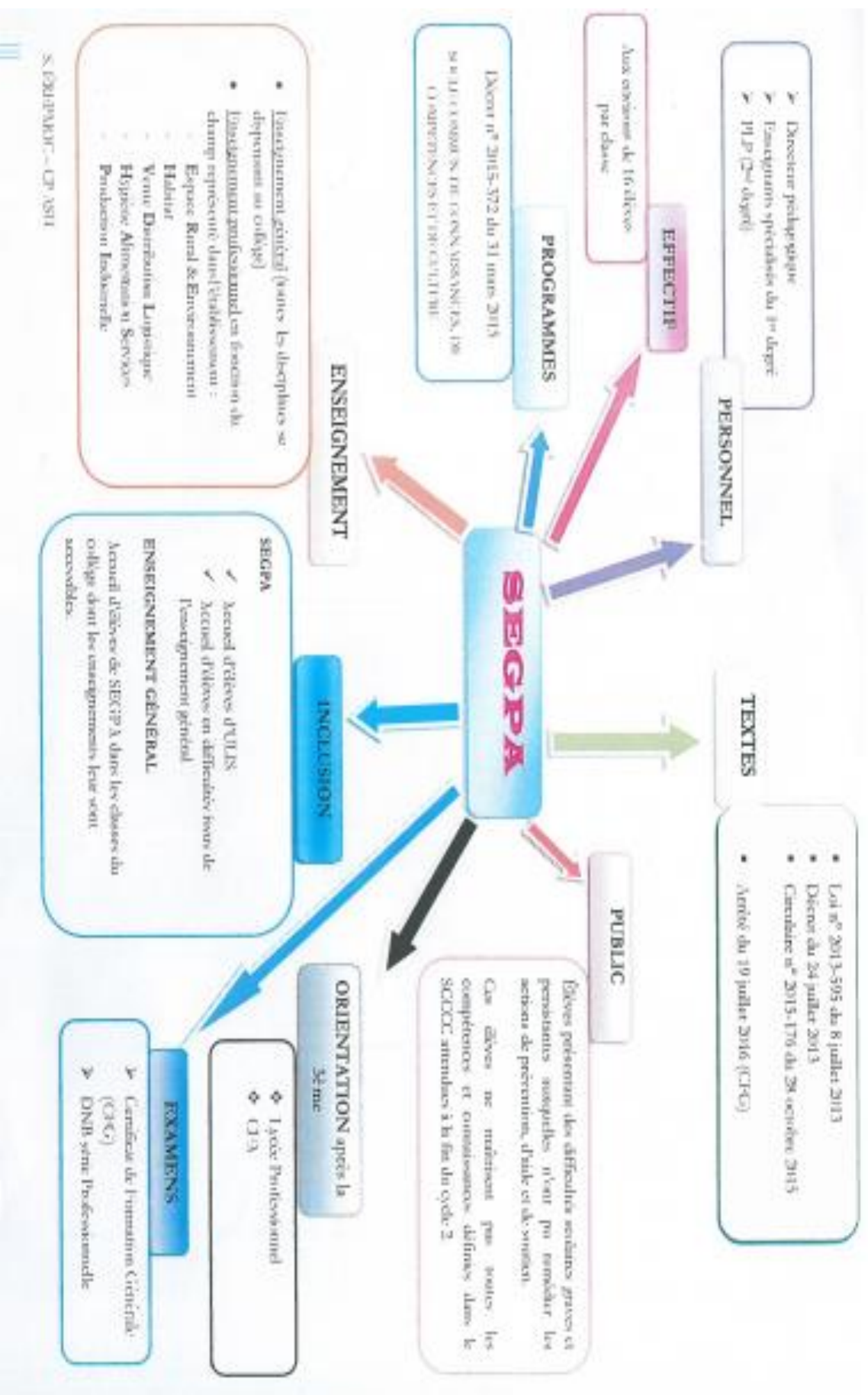


- 1^{er} degré
- RASED
- 2nd degré
- SEGPA

- Centre pénitentiaire
- Dispositifs relais
(classes et ateliers)
- CHAR *(école de l'hôpital)*
- CMP Ados
- SAPAD / SAMES
- CER *(Centre éducatif Renforcé)*
- Ti Kaz
- RSMA



S. PHELIPONC - CP ASH



1. **Validation des diplômes et approbation des lieux**

Une auto-évaluation relative aux critères des lieux et formulé en son entier à la COOCCASD. La validation est assurée par un membre de l'Éducation nationale.

- Les données fournies doivent être complètes, de concertation et de liaison (liste de visites COOCCASD pour la validation des installations à venir) ;
- Les données doivent être en place dans l'acte pour servir de référence.

Pour plus de détail, voir l'annexe 2, le calendrier prévoyant de la COOCCASD pour la 1^{re} étape.

Tout dossier transmis après la date limite ou tout dossier incomplet sera refusé automatiquement pour la présente année scolaire.

Les adresses de la COOCCASD se trouvent à votre disposition pour toute information complémentaire.

- Madame Laura OLIVER
Régional COOCCASD – 60V ASH, Suresne, Calvados
Téléphone: 05 04 27 21 64
Courriel: laura.oliver@coo-ccasd.org
- Monsieur Bernard MICHELDT-COULANDE
Régional COOCCASD – 60V ASH, Suresne, Calvados
Téléphone: 05 04 27 21 64
Courriel: bernard.micheldt@coo-ccasd.org

Document(s) en annexe :
 Document 1 : procédures de pré-orientation d'un élève du 1^{er} degré vers les SEGPA.
 Document 2 : calendrier prévisionnel COOCCASD, 1^{er} degré
 Document 3 : calendrier des sessions pédagogiques

Charte des
 Chaudières pré-évaluation vers les établissements adaptés
 du second degré SEGPA – Étapes des études

Standards et Indicateurs

- les inspecteurs de l'éducation nationale du premier degré,
- les directeurs d'écoles,
- les directeurs adjoints de SEGPA,
- les enseignants des centres d'orientation et d'insertion,
- les inspecteurs de l'éducation nationale chargés de l'administration et de la maintenance des divers services,
- les associations de l'éducation nationale chargées de l'orientation et de l'insertion,
- les psychologues scolaires,
- les enseignants référents,
- la Fédération Française des Professeurs de l'Éducation Nationale,
- l'Association Sociale, Consociété, Association de parents de l'Éducation Nationale de la SEED 504

COOCCASD

- 1. Les données de la COOCCASD
- 2. Les données de la COOCCASD
- 3. Les données de la COOCCASD
- 4. Les données de la COOCCASD
- 5. Les données de la COOCCASD
- 6. Les données de la COOCCASD
- 7. Les données de la COOCCASD
- 8. Les données de la COOCCASD
- 9. Les données de la COOCCASD
- 10. Les données de la COOCCASD

Annexe 2 : Calendrier prévisionnel

Le calendrier prévisionnel de la COOCCASD est établi en fonction des dates de validation des installations et des dates de validation des diplômes. Le calendrier prévisionnel de la COOCCASD est établi en fonction des dates de validation des installations et des dates de validation des diplômes. Le calendrier prévisionnel de la COOCCASD est établi en fonction des dates de validation des installations et des dates de validation des diplômes.

Annexe 3 : Procédures de pré-orientation

Les procédures de pré-orientation des élèves du 1^{er} degré vers les SEGPA sont définies par le calendrier prévisionnel de la COOCCASD. Les procédures de pré-orientation des élèves du 1^{er} degré vers les SEGPA sont définies par le calendrier prévisionnel de la COOCCASD.

Annexe 4 : Calendrier des sessions

Le calendrier des sessions de la COOCCASD est établi en fonction des dates de validation des installations et des dates de validation des diplômes. Le calendrier des sessions de la COOCCASD est établi en fonction des dates de validation des installations et des dates de validation des diplômes.

Annexe 5 : Charte des chaudières

La charte des chaudières pré-évaluation vers les établissements adaptés du second degré SEGPA est établie en fonction des dates de validation des installations et des dates de validation des diplômes. La charte des chaudières pré-évaluation vers les établissements adaptés du second degré SEGPA est établie en fonction des dates de validation des installations et des dates de validation des diplômes.

Annexe 6 : Standards et Indicateurs

Les standards et indicateurs de la COOCCASD sont définis en fonction des dates de validation des installations et des dates de validation des diplômes. Les standards et indicateurs de la COOCCASD sont définis en fonction des dates de validation des installations et des dates de validation des diplômes.

ANNEXES

Ecole : _____

DEMANDE D'INTERVENTION DU RASED

Date :

Classe : Nom de l'enseignant :

IDENTIFICATION DE L'ELEVE

Nom : Prénom :

Date de naissance : Lieu :

RELATION AVEC LA FAMILLE

Nom du responsable légal :

Qualité : Père, Mère, Autre (à préciser) :

Adresse :

Numéro de téléphone : Domicile : Portable :

Lingue parlée dans la famille :

La famille répond-elle aux invitations de l'école ?ouinon

La famille vient-elle spontanément à l'école ?ouinon

(S'intéresse-t-elle à la vie de l'école ?)

L'enfant est-il aidé à la maison ?ouinon

La famille est-elle informée des difficultés de l'élève ?ouinon

Comment a-t-elle été informée ?

L'élève est-il souvent absent ?ouinon

Si oui, motif :

.....

CURSUS SCOLAIRE

Année scolaire							
Ecole							
Classe							
Aides dans l'école							
Aide(s) extérieure(s)							

MOTIF DE LA DEMANDE

PRINCIPALES DIFFICULTES	PRINCIPAUX ACQUIS
Dans le comportement à l'école	
Dans les savoirs scolaires	

- L'enfant présente-t-il des troubles de la vision, de l'audition, du langage, de la motricité ou autres ?

.....

- Observations complémentaires :

.....

- Centres d'intérêt / Projets personnels :

.....

Aides mises en place dans un premier temps	
dans la classe	dans le cycle / l'école
Résultats observés	

L'élève reçoit-il une aide extérieure ? oui non

Si oui, laquelle ?

Contacts de l'école avec la structure d'aide ?

L'équipe éducative a-t-elle été réunie ? Quand ?

Secteur	Année scolaire : 20....- 20....
Ecole :	
Téléphone :	

PROGRAMME PERSONNALISE DE RÉUSSITE ÉDUCATIVE

L'élève		
Nom :	Prénom :	Classe :
Date de naissance :	Lieu de naissance :	Enseignant :
Père :	Mère :	Représentant légal :
Tel :	Tel :	Tel :

Parcours scolaire					
Années		20.....- 20.....-	20.....- 20.....-	20.....- 20.....-	20.....- 20.....-
Niveau					
Aides et prises en charge précédentes à l'école et à l'extérieur	PPRE	<input type="checkbox"/>	<input type="checkbox"/>	<input type="checkbox"/>	<input type="checkbox"/>
	APC	<input type="checkbox"/>	<input type="checkbox"/>	<input type="checkbox"/>	<input type="checkbox"/>
	Rased (Entourez)				
	UPE2A	<input type="checkbox"/>	<input type="checkbox"/>	<input type="checkbox"/>	<input type="checkbox"/>
	Accompagnement éducatif	<input type="checkbox"/>	<input type="checkbox"/>	<input type="checkbox"/>	<input type="checkbox"/>
	Stage de réussite	<input type="checkbox"/>	<input type="checkbox"/>	<input type="checkbox"/>	<input type="checkbox"/>
	Activité culturelle et sportive	<input type="checkbox"/>	<input type="checkbox"/>	<input type="checkbox"/>	<input type="checkbox"/>
	Orthophoniste	<input type="checkbox"/>	<input type="checkbox"/>	<input type="checkbox"/>	<input type="checkbox"/>
	Psychologue	<input type="checkbox"/>	<input type="checkbox"/>	<input type="checkbox"/>	<input type="checkbox"/>
	Autres spécialistes : (Précisez)	<input type="checkbox"/>	<input type="checkbox"/>	<input type="checkbox"/>	<input type="checkbox"/>

Situation de l'élève	
Evaluations/ Observations	Evaluations nationales : F.....% M.....%
Difficultés rencontrées : <i>(au niveau des compétences, connaissances et attitudes)</i>	Domaines de réussite : <i>(compétence acquise et points forts du comportement)</i>
Entretiens	
Du point de vu de l'enfant :	Du point de vu des parents :

Première Action			
Difficultés ciblées par le dispositif :		Compétences à travailler :	
Domaines :			
<input type="checkbox"/> Français	<input type="checkbox"/> Mathématiques	<input type="checkbox"/> Compétences transversales	<input type="checkbox"/> Comportement attitude
Descriptifs des activités*		Activités	
E n c l a s s e		A	Apc
		I	Décloisonnement
		,	Rased
		E	UPE2A
		c	Stage de réussite
		o	Accompagnement éducatif
		l	
		e	
		E	<input type="checkbox"/> Psychologue
		x	<input type="checkbox"/> Bus thérapeutique
		t	<input type="checkbox"/> CMPI
		é	<input type="checkbox"/> SESSAD
		r	<input type="checkbox"/> CMPP
		i	<input type="checkbox"/> Activités culturelles
		e	
		u	
		r	
		e	
Efforts demandés à l'élève à la maison : <i>(si nécessaire)</i>		Aides demandées aux parents à la maison : <i>(si nécessaire)</i>	
Date de mise en place :		Date de fin :	
Signature de l'élève :	Signature de l'enseignant :	Signature de l'élève :	Signature de l'enseignant :
Signature du parent :	Signature de la direction :	Signature du parent :	Signature de la direction :
Evaluation du premier dispositif :		Décision de suite :	
		<input type="checkbox"/> Prolongation <input type="checkbox"/> Nouvelle Action <input type="checkbox"/> Fin du PPRE <input type="checkbox"/> Autre	

PPRE Passerelle

PROGRAMME PERSONNALISE DE RÉUSSITE ÉDUCATIVE

L'élève		
Nom :	Prénom :	Classe :
Date de naissance :	Lieu de naissance :	Enseignant :
Père :	Mère :	Représentant légal :
Tel :	Tel :	Tel :

1.Volet Ecole					
Parcours scolaire					
Années		201.....- 201.....	201.....- 201.....	201.....- 201.....	201.....- 201.....
Niveau					
Aides et prises en charge précédentes (Ecole Et Extérieur)	PPRE	<input type="checkbox"/>	<input type="checkbox"/>	<input type="checkbox"/>	<input type="checkbox"/>
	APC	<input type="checkbox"/>	<input type="checkbox"/>	<input type="checkbox"/>	<input type="checkbox"/>
	Différenciation dans la classe	<input type="checkbox"/>	<input type="checkbox"/>	<input type="checkbox"/>	<input type="checkbox"/>
	PAI	<input type="checkbox"/>	<input type="checkbox"/>	<input type="checkbox"/>	<input type="checkbox"/>
	Rased				
	UPE2A	<input type="checkbox"/>	<input type="checkbox"/>	<input type="checkbox"/>	<input type="checkbox"/>
	Accompagnement éducatif	<input type="checkbox"/>	<input type="checkbox"/>	<input type="checkbox"/>	<input type="checkbox"/>
	Stage de réussite	<input type="checkbox"/>	<input type="checkbox"/>	<input type="checkbox"/>	<input type="checkbox"/>
	Maintien <i>(effectué)</i>	<input type="checkbox"/>	<input type="checkbox"/>	<input type="checkbox"/>	<input type="checkbox"/>
	Aides ou orientations proposées et refusées par la famille.	<input type="checkbox"/> <i>(Précisez)</i>	<input type="checkbox"/> <i>((Précisez))</i>	<input type="checkbox"/> <i>((Précisez))</i>	<input type="checkbox"/> <i>(Précisez)</i>
	Activité culturelle et sportive	<input type="checkbox"/>	<input type="checkbox"/>	<input type="checkbox"/>	<input type="checkbox"/>
	Orthophoniste	<input type="checkbox"/>	<input type="checkbox"/>	<input type="checkbox"/>	<input type="checkbox"/>
	Psychologue	<input type="checkbox"/>	<input type="checkbox"/>	<input type="checkbox"/>	<input type="checkbox"/>
	Autres spécialistes : <i>(Précisez)</i>	<input type="checkbox"/>	<input type="checkbox"/>	<input type="checkbox"/>	<input type="checkbox"/>

Situation de l'élève	
Evaluations/ Observations	Evaluations nationales : F.....% M.....%
Difficultés rencontrées : (au niveau des compétences, connaissances et attitudes)	Domaines de réussite : (compétence acquise et points forts du comportement)

2. Volet Ecole et collège

A renseigner par les enseignants 1er et 2nd degré lors de la commission de liaison – Période 5 (juin)

Stages de réussite proposés à la session des vacances de printemps	
Début Juillet : <input type="checkbox"/> <input type="checkbox"/> oui <input type="checkbox"/> <input type="checkbox"/> non	Fin Août : <input type="checkbox"/> <input type="checkbox"/> oui <input type="checkbox"/> <input type="checkbox"/> non
Objectifs (<i>simples et atteignables sur un temps court</i>):	Objectifs (<i>simples et atteignables sur un temps court</i>):
Compétences ciblées pour la fin de la période 1 (Toussaint) ou à la fin du 1 ^{er} trimestre (Décembre)	
C1	
C3	
C7	
Implication des parents	Implication de l'élève
Aides mobilisées en CM2 et à mobiliser en 6 ^{ème} - Modalités de mise en œuvre : (Actions et organisations mises en place, Dispositifs d'aide et d'accompagnement à préciser (voir proposition en annexe))	

Bilan du PPRE Passerelle :			
<u>Evaluation :</u>			<u>Décision de suite :</u>
			<input type="checkbox"/> Prolongation <input type="checkbox"/> Fin du PPRE <input type="checkbox"/> Autre
Signature de l'élève :	Signature des parents :	Signature du professeur principal :	Signature du chef d'établissement :

3.Volet collège	
Compétences ciblées	
C1	
C3	
C7	
Implication des parents	Implication de l'élève
Aides à mobiliser et Modalités de mise en œuvre :	
Actions mises en place, Dispositifs d'aide, d'accompagnement :	
Bilan du PPRE 6 ^{ème} :	
<u>Evaluation :</u>	<u>Décision de suite :</u>
	<input type="checkbox"/> Poursuite en 5 ^{ème} <input type="checkbox"/> Fin du PPRE <input type="checkbox"/> Autre
Signature de l'élève :	Signature des parents :
Signature du professeur principal :	Signature du chef d'établissement :